



# resideo

## **Wifi W1KS Wasser- und Frostmelder**

Schnellstartanleitung



# 1 Herunterladen der Resideo - Smart Home App



Scannen Sie den QR-Code oder suchen Sie im App Store oder bei Google Play nach „**Resideo - Smart Home**“.

Wenn Sie die App heruntergeladen haben, starten Sie diese,

registrieren Sie sich (falls erforderlich) und klicken anschließend auf das "+" um ein neues Gerät hinzuzufügen.

Resideo Home App Download

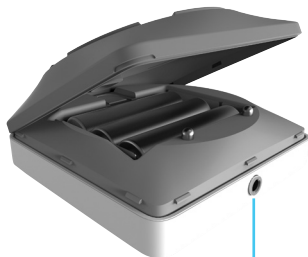


## 2 Batterien einlegen

Der Detektor wird über 3 AA-Batterien betrieben (im Lieferumfang enthalten). Öffnen Sie die Batterieabdeckung am Detektor und legen Sie die Batterien ein.

Üben Sie beim Wiederanbringen der Abdeckung ein wenig Druck auf deren Rand aus, um einen festen Sitz zu gewährleisten.

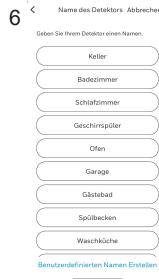
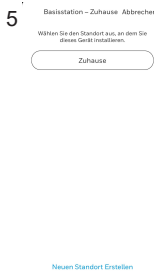
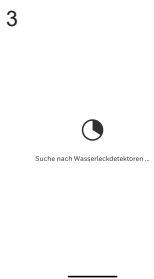
**Hinweis:** Schließen Sie kein Netzteil an die Kabelsensor-Buchse an, da dies den Detektor beschädigen könnte.



Kabelsensor-  
buchse

# 3 Verbinden

1. Wählen Sie das Gerät aus, das Sie installieren möchten (z. B. WLAN Wasser- und Frostmelder).
2. Schalten Sie den Detektor ein, indem Sie die Batterien einlegen. Die LED beginnt blau zu blinken.
3. Die App sucht nach dem Detektor.
4. Der Detektor wurde erfolgreich gekoppelt. Die LED leuchtet durchgehend blau.
5. Wählen Sie den Standort aus, an dem das Gerät installiert wird.
6. Vergeben Sie einen Namen für den Detektor, z. B. 'Ofen' oder 'Waschküche'.



7. Die App ruft verfügbare WLAN-Netzwerke ab.
8. Wählen Sie Ihr Netzwerk aus und geben Sie anschließend das Kennwort ein.
9. Der Detektor verbindet sich mit dem WLAN.
10. Einrichtung abgeschlossen! Temperatur- und Feuchtigkeitsdaten werden gesammelt.

7



9



8



10



**Hinweis:** Nach einem Wechsel der Batterien wird die Verbindung mit Ihrem WLAN-Netzwerk automatisch wiederhergestellt.

## 4 Konfigurieren

Befolgen Sie weiterhin die Anweisungen in der App, um Ihren Detektor zu konfigurieren. Legen Sie die Ober- und Untergrenzen für die Warnungen in Bezug auf Feuchtigkeit und Temperatur fest und bestimmen Sie die Personen, die im Fall eines Alarms zu benachrichtigen sind. Diese Einstellungen können jederzeit über die App geändert werden.

3

## 5 Aufstellen

Platzieren Sie den WLAN Wasser- und Frostmelder mit der Unterseite flach auf dem Boden oder auf der zu überwachenden Oberfläche.

Für die Wandmontage des Detektors verwenden Sie die im Lieferumfang enthaltene Schraube und den Dübel und hängen Sie den Detektor an der Montageöffnung der Abdeckung auf.

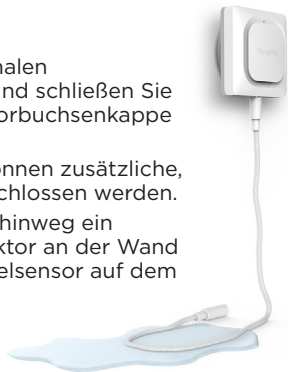
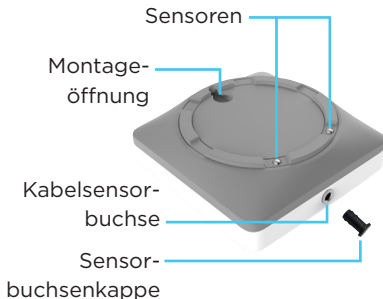
Wenn Sie davon ausgehen, dass der Bereich, in dem Sie den WLAN Wasser- und Frostmelder installieren, überschwemmt werden könnte, montieren Sie den Detektor ggf. an der Wand (Schraube und Wanddübel sind im Lieferumfang enthalten). Verwenden Sie dabei den mitgelieferten 1,2 m langen Kabelsensor zur Wassererkennung. Wenn Sie einen größeren Bereich abdecken möchten, sind zusätzliche Kabelsensoren erhältlich.

### Optionaler Kabelsensor

Entfernen Sie zum Installieren des optionalen Kabelsensors die Sensorbuchsenkappe und schließen Sie den Kabelsensor an. Setzen Sie die Sensorbuchsenkappe am Ende des Kabelsensors ein.

Um den Sensorbereich zu vergrößern, können zusätzliche, separat erhältliche Kabelsensoren angeschlossen werden.

Das Kabel ist über seine gesamte Länge hinweg ein erweiterter Sensor. Sie können den Detektor an der Wand anbringen oder zusammen mit dem Kabelsensor auf dem Boden platzieren.



## Zurücksetzen

Zum Zurücksetzen führen Sie das Ende einer Büroklammer in die Reset-Öffnung ein. Üben Sie damit 5 Sekunden lang etwas Druck aus, um das WLAN und die Detektoreinstellungen zurückzusetzen und die Bluetooth-Kopplung neu zu starten. Die LED blinkt in diesem Fall blau.

Zum Zurücksetzen des Sensors auf Werkseinstellungen führen Sie das Ende einer Büroklammer in die Reset-Öffnung ein. Üben Sie damit 15 Sekunden lang etwas Druck aus. Die LED blinkt zur Bestätigung blau.

## Status LED

Der Detektor verfügt über eine LED zur Statusanzeige.

### LED

### Detektorstatus

#### Während der Installation

Blinkt blau	Wird hochgefahren, Bluetooth-Verbindung wird hergestellt
-------------	--

Leuchtet blau	Mit Bluetooth gekoppelt
---------------	-------------------------

Blinkt grün	Verbindung mit WLAN-Netzwerk wird hergestellt
-------------	---

Leuchtet grün	Stromversorgung und WLAN-Verbindung besteht, normaler Betrieb
---------------	---

**Hinweis:** Die LED erlischt nach fünf Minuten, um die Batterie zu schonen.

Leuchtet rot	Herstellen der WLAN-Verbindung fehlgeschlagen
--------------	---

#### Während des Betriebs

Blinkt rot	Leck erkannt
------------	--------------

# Bei einem Alarm

Wenn Wasser detektiert wurde, dauert es unter Umständen **bis zu 1 Minute, bis der Detektor einen Alarm ausgibt** und den Benutzer über das Leck benachrichtigt.

Sie können den Detektor stummschalten, indem Sie die Stumm-Taste in der App betätigen oder die Batterien oder den Kabelsensor vom Detektor entfernen. Es dauert unter Umständen bis zu 1 Minute, bis der Befehl zum Stummschalten den Detektor erreicht.

Wischen Sie den Detektor und den Kabelsensor nach dem Alarm trocken und bringen Sie diese wieder an. Falls Sie die Batterien entfernt haben, setzen Sie sie wieder ein.

**Vorsicht:** Der Detektor funktioniert nur mit einer begrenzten Menge an Wasser. Wenn er vollständig in Wasser eingetaucht wird, kann er danach möglicherweise nicht mehr verwendet werden. Testen Sie in diesem Fall die Funktionsfähigkeit des Geräts, nachdem Sie es aus dem Wasser entfernt und getrocknet haben. Ersetzen Sie das Gerät, wenn es nicht richtig funktioniert.

