

Edelstahl-Trinkwasserspeicher

Serie BS.R eco

Hinweise zur Demontage der Isolierung



Wichtige Hinweise

Bitte lesen Sie diese Hinweise vor der Demontage der äußeren Verkleidung und der darunter befindlichen Isolierung sorgfältig durch!

- Die Speicher der Serie BS.R1 eco und BS.R2 eco werden ab Werk mit einer vormontierten, den Speicher komplett umschließenden Isolierung und Verkleidung ausgeliefert.
- Verkleidung und Isolierung dienen dem Schutz des Speicherbehälters vor Wärmeverlust und Beschädigung. Die Isolierung sollte deshalb nur dann abgenommen werden, wenn der Speicher durch Engstellen und zu kleine Einbringmaße zum Aufstellort transportiert werden muss.
- Achten Sie unbedingt darauf, dass keine Fremdkörper (Schmutz, Teile der Isolierung, etc.) in den Speicher gelangen. Verschließen Sie alle Öffnungen vor der Demontage und dem Zusammensetzen z.B. mit kleinen Plastikbeuteln und Gummibändern oder mit leicht ablösbarem Klebeband.
- Wenden Sie niemals Gewalt an. Sowohl Verkleidung als auch Isolierung lassen sich ohne Werkzeug demontieren.
- Üben Sie keinen Druck, Stoß oder Zug auf den Edelstahlbehälter aus.
- Achten Sie unbedingt darauf die Anschlussstutzen und deren Gewinde und Dichtflächen nicht zu beschädigen.
- Transportieren Sie den Edelstahlbehälter vorsichtig und stellen Sie diesen immer nur in seiner Isolierung ab. Vermeiden Sie es den Speicher auf den Boden zu legen oder gegen eine Wand zu lehnen.
- Zur Installation des Speichers lesen Sie bitte sorgfältig die dem Speicher beiliegenden Installations- und Bedienungshinweise.
- Der Speicher ist für die Lagerung, Aufbereitung und Erwärmung von Wasser in Trinkwasserinstallationen vorgesehen (bestimmungsgemäße Verwendung). Es dürfen keine anderen Stoffe als Wasser in dem Speicherbehälter gelagert werden. Die Verwendung des Speichers zur Lagerung oder Bearbeitung von chemischen Stoffen oder leicht entzündlichen Flüssigkeiten oder Gasen ist strengstens untersagt (Explosionsgefahr, Gefahr für Leib und Leben).
- Die sachgemäße Demontage und anschließende Montage der Isolierung führt **nicht** zum Verlust der Gewährleistung oder Garantie.
- Der Hersteller übernimmt keine Gewährleistung / Garantie für Schäden, die durch die Demontage / Montage, durch Lagerung, Transport oder Einbringung an Verkleidung, Isolierung oder Speicherbehälter entstehen.

Speichertyp	Speicherdurchmesser	
	ohne Isolierung	mit Isolierung
BS.R1-120 eco	450 mm	705 mm
BS.R1-150 eco	450 mm	705 mm
BS.R1-200 eco	450 mm	705 mm
BS.R2-250 eco	500 mm	795 mm
BS.R1-300 eco	500 mm	795 mm
BS.R1-500 eco	600 mm	795 mm

1. Heben Sie den Deckel vom Speicher ab und legen Sie diesen beiseite.
Achten Sie darauf das der Deckel nicht bricht.



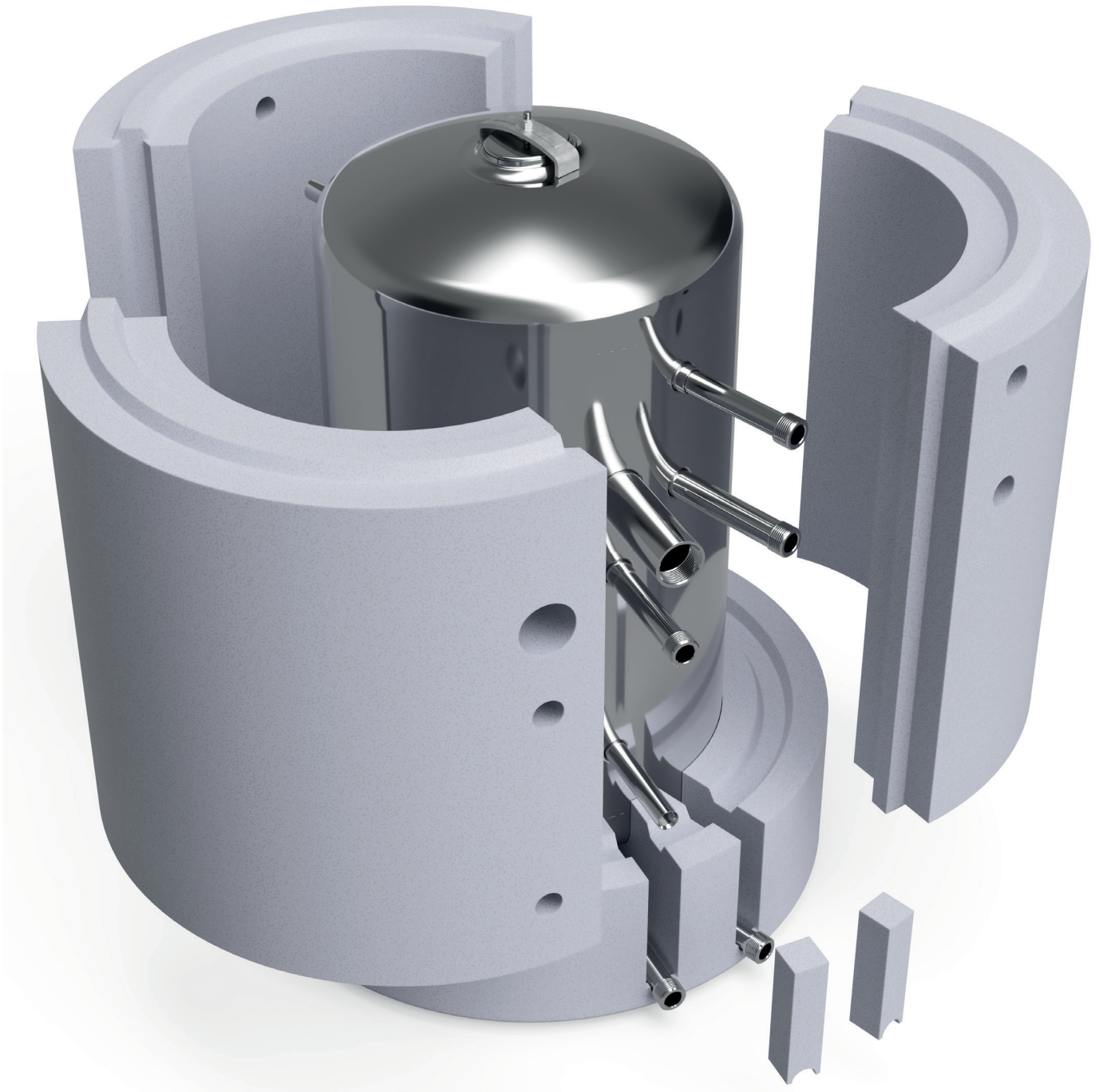
2. Entfernen Sie die Rosetten von den Anschlüssen. Die Verkleidung des Speichers besteht aus Kunststoffmatten, die mit doppelseitigem Klebeband fixiert sind. Es befinden sich zwei Nahtstellen am äußeren Umfang des Speichers. Trennen Sie eine der Nähte auf indem Sie sie von der Unterseite ablösen. Nehmen Sie nunmehr die Verkleidung ab - achten Sie dabei darauf die Fußkappe des Speichers nicht zu beschädigen - und legen Sie diese beiseite. Entfernen Sie die Klebereste an den Nahtstellen der Verkleidung gründlich, um diese bei der Montage wieder mit doppelseitigem Klebeband zu montieren.



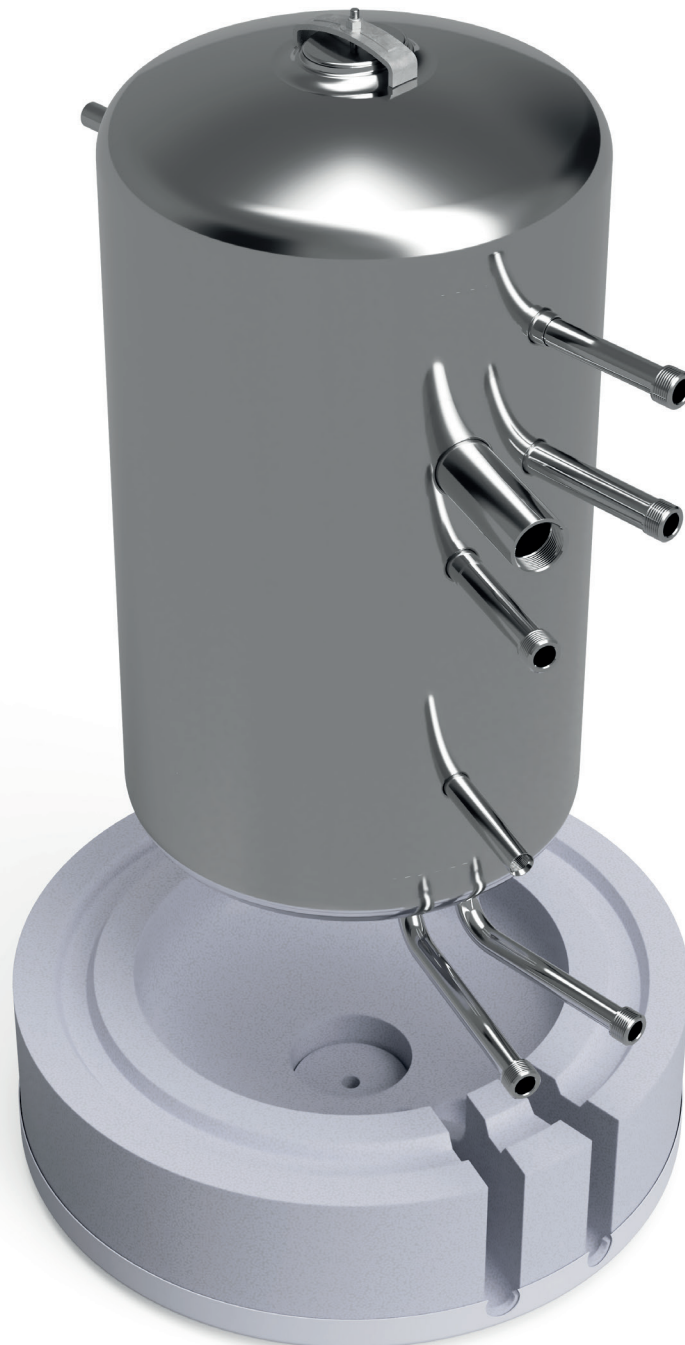
3. Die Isolierung unserer Speicher besteht aus einzelnen Segmenten, die mit Nut und Feder miteinander verbunden sind. Die Segmente sind ab Werk zusätzlich mit Klebeband fixiert. Trennen Sie das Klebeband an den Nahtstellen der Isolierung auf.
Heben Sie danach zuerst den oberen Teil der Isolierung, den Kopf, vom Speicher ab.



4. Nachdem Sie das Kopfteil abgenommen haben, können Sie die drei Seitenteile der Isolierung, die ringförmig um den Speicherbehälter angeordnet sind, abnehmen. Entfernen Sie auch die beiden kleinen Isolierstücke im Sockel. Achten Sie darauf, dass Sie die Anschlussstutzen nicht verbiegen.



5. Der Speicherbehälter steht nun nur noch in seinem Sockel und kann leicht aus diesem herausgehoben werden. Gehen Sie beim Transport des Speicherbehälters vorsichtig vor. Vermeiden Sie Druck und Stoß und stellen Sie den Speicherbehälter nur in seinem Sockel ab. Sichern Sie die Anschlussstutzen, so dass keine Fremdkörper in den Speicherbehälter gelangen können. Bedenken Sie, ein beschädigter Anschlussstutzen oder ein beschädigtes Gewinde kann nicht ersetzt oder repariert werden und führt unweigerlich zum Austausch des kompletten Speichers.



6. Wenn Sie den Speicher durch die Engstelle transportiert haben, montieren Sie die Isolierung an seinem Aufstellort so wie Sie die Isolierung demontiert haben nur in umgekehrter Reihenfolge. Die Klebeflächen der Verkleidung müssen trocken sauber und fettfrei sein, bevor Sie diese mit doppelseitigem Klebeband wieder zusammenkleben.
Zur Reinigung der Klebeflächen eignet sich z.B. Isopropylalkohol oder Glasreiniger.
Bedenken Sie, dass die meisten Klebebänder ihre volle Haftkraft erst nach einigen Stunden oder sogar erst nach Tagen entwickeln. Abhängig von der Art des doppelseitigen Klebebands kann es also hilfreich sein, die gerade verklebte Nahtstelle der Verkleidung vorübergehend von außen zu fixieren.



brummerhoop®

Brummerhoop & Grunow
Industrievertretungen GmbH
Kurt-Schumacher-Allee 2
28329 Bremen
Deutschland

T +49 (0)421 435 600

F +49 (0)421 435 6018

info@brummerhoop.com

www.brummerhoop.com